



Service de Médecine Physique et de Réadaptation (MPR)

Hôpital du Vésinet

Présentation Faisabilité _ Nouvelle Version

25 août 2025



PROGRAMMATION

CONDUITE D'OPÉRATION

ASSISTANCE À MAÎTRISE D'USAGE

PARIS

STRASBOURG

TOULOUSE

VANNES

FORT-DE-FRANCE

contact@embase.fr _ www.embase.fr

S.A.S. au capital de 2 550 000 € - R.C.S. Paris B 842 830 135 - SIRET : 84283013500013 - N° TVA : FR50842830135 - APE : 7112B



QUALIFIÉ
N° 2710

WWW.OPQTECC.ORG



1. Contexte

Rappel du projet Médico soignant de l'Hôpital du Vésinet (juin 2025)

Ambition 4

Dans un contexte marqué par l'évolution des besoins de santé de la population (vieillesse, augmentation des pathologies chroniques, nécessité de repérer les fragilités, prévenir la perte d'autonomie et favoriser le retour à domicile) le développement et l'optimisation du plateau technique constituent un levier stratégique majeur pour l'hôpital du Vésinet.

L'ambition n°4 du projet médico-soignant vise à améliorer la qualité de prise en charge des patients tout en renforçant l'attractivité de l'établissement, à travers une utilisation élargie, efficiente et structurée du plateau technique, tant en interne qu'en lien avec les acteurs du territoire et les établissements partenaires du GHT.

Le plateau technique actuel de l'hôpital du Vésinet bénéficie d'un espace valorisé avec :

- 1 salle d'ergothérapie
- 1 vaste plateau technique bien équipé
- 2 salles avec des boxes de rééducation
- 1 salle de petite superficie pour les séances avec la psychomotricienne et les séances collectives
- 1 cuisine thérapeutique
- 1 salle de bain thérapeutique

L'établissement possède 3 équipements de pointe (plateaux techniques spécialisés) :

- 1 piscine de balnéothérapie
- 1 plateau de rééducation assistée du membre supérieur
- 1 laboratoire de la marche et du mouvement

Cette actualisation du projet s'inscrit dans une dynamique de coopération et de valorisation des ressources existantes, en réponse

à plusieurs constats :

- Un taux d'occupation en hôpital de jour locomoteur qui pourrait être amélioré, laissant entrevoir une marge d'augmentation de l'activité d'hôpital de jour en MPR via le plateau technique ;
- Un usage aujourd'hui concentré sur la balnéothérapie (87 % des actes des plateaux techniques spécialisés), avec peu de séances collectives (2% des actes du plateau technique) et des créneaux encore sous-utilisés ;
- Un besoin identifié de rénovation et mise aux normes, notamment de la balnéothérapie, et d'ajustement des conditions d'accès et d'accueil pour favoriser une ouverture plus large ;
- Et plus globalement, la nécessité d'adapter l'offre aux enjeux territoriaux de santé, en lien avec la cartographie de l'existant et les besoins populationnels.

Les objectifs de cette démarche sont triples :

- Fédérer les équipes autour d'un projet transversal mobilisant plusieurs disciplines (orthopédie, neurologie, périnatalité, cancérologie...) et en intégrant les enjeux du développement de l'ambulatoire ;
- Ouvrir l'accès au plateau technique à tous les services de l'hôpital, ainsi qu'à d'autres professionnels du territoire, tout en garantissant une priorité d'accès aux équipes du Vésinet ;
- Renforcer les synergies avec les établissements du GHT.

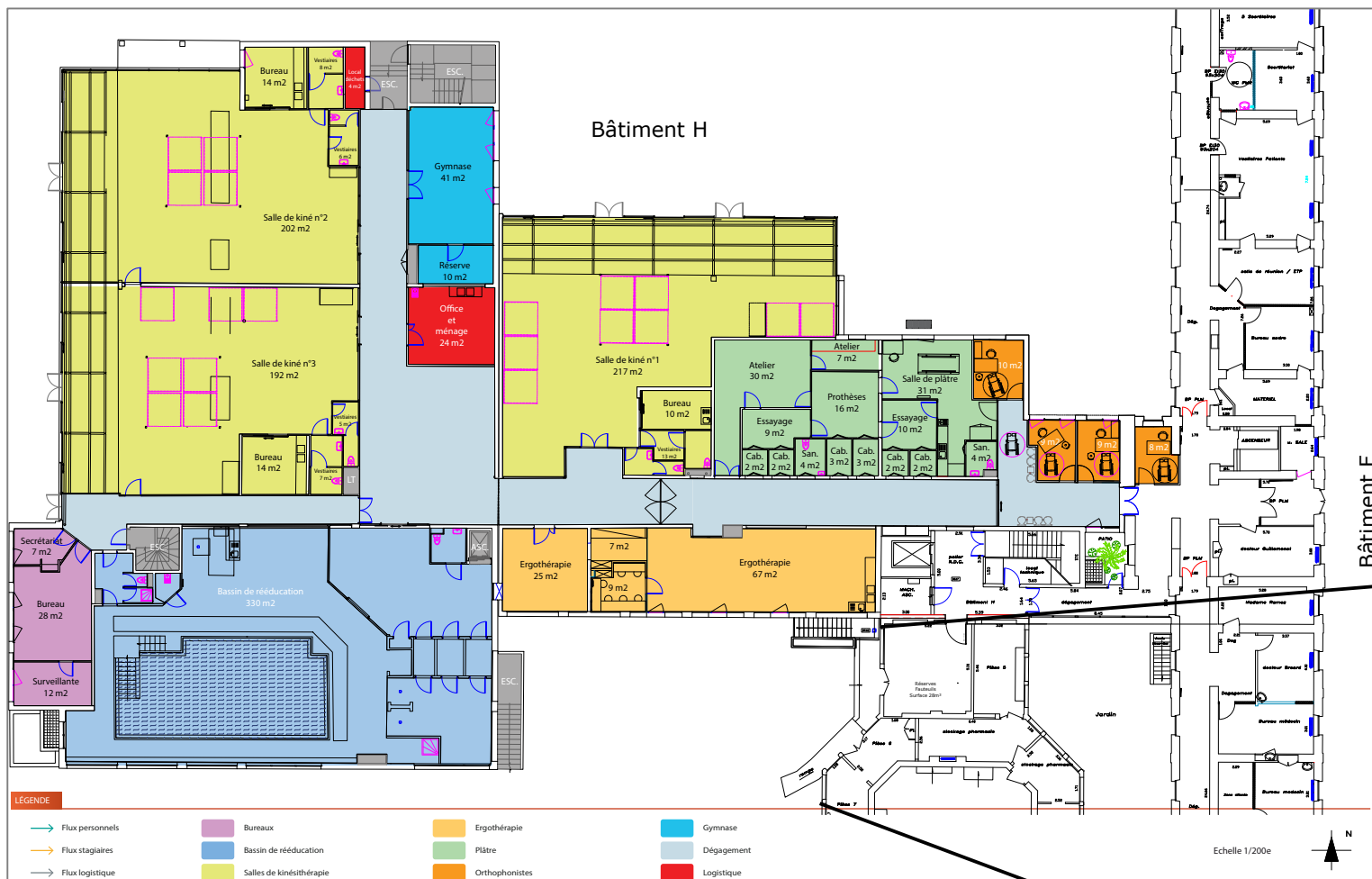


L'actualisation du projet médico-soignant a été construite en associant les professionnels de santé de l'hôpital du Vésinet (direction, médecins, soignants, paramédicaux...) autour d'une réflexion commune, afin de valoriser le plateau technique comme un outil clé d'attractivité pour les patients et les professionnels de santé.

Dans ce contexte, et pour faire suite à l'étude de faisabilité réalisée en 2024, un nouveau scénario de faisabilité a été souhaité.

1 Contexte

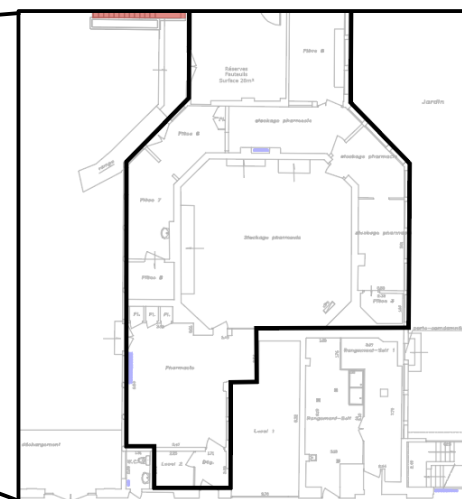
Existant



La surface SDO disponible sur le plateau est de 1 680 m².

A laquelle s'ajoute la surface exploitable de la pharmacie actuelle qui va être déplacée d'ici janvier 2026, dont la surface SDO disponible est de 280m².

Ce scénario concerne exclusivement le plateau de MPR l'actuelle pharmacie



1

Contexte

Points à retenir

- Le plateau humide est vieillissant. La rénovation de la balnéothérapie est une priorité ultime ;
- Intégration de nouvelles professions nécessitant de grands volumes (gymnase pour les APA, psychomotriciens) ;
- Appartement thérapeutique à prévoir. Le projet de cuisine thérapeutique est aujourd'hui réalisé, les plans sont à prendre en compte dans la faisabilité.
- Importance de la possibilité d'isoler le MPR avec deux flux, flux des arrivés et d'accueil séparés ;
- Enjeu de sécurisation des locaux : volonté de donner accès à une partie du plateau à des intervenants extérieurs en dehors des heures de service ;
- Travaux en site occupé: maintien de l'activité ;
- L'hôpital est classé Monument Historique depuis 1997. La réglementation spécifique liée à ce classement est à prendre en compte.
- Un arbre remarquable est implanté à proximité immédiate du plateau de rééducation et doit être intégré aux études de faisabilité.
- L'isolation thermique de l'existant fait partie des travaux indispensable à intégrer au projet.



Vue extérieure de la pharmacie



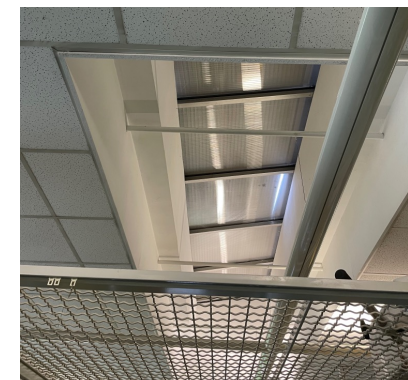
Vue extérieure de la pharmacie



Vues intérieures de la balnéo

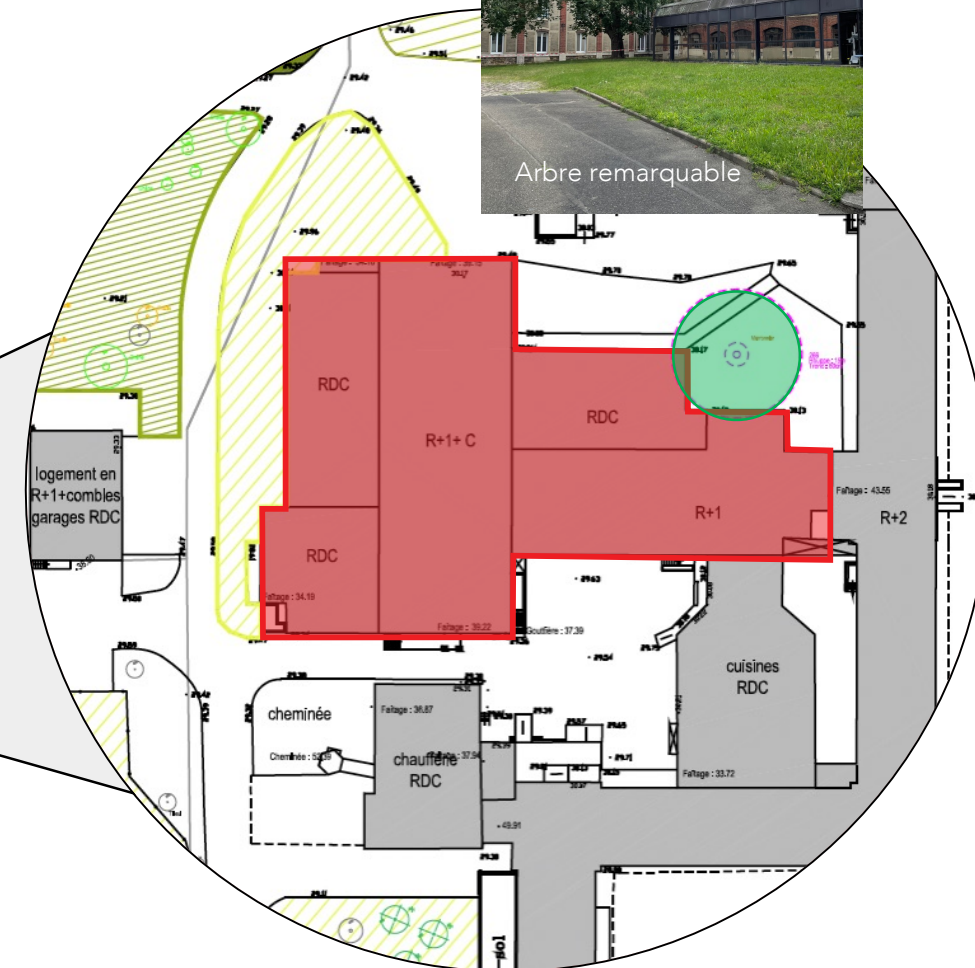


Salle d'ergothérapie - verrière et puits de lumière centraux



1 Contexte

Arbre remarquable



 enjeux modérés: pelouses/prairies, friches prairies demi-deuil

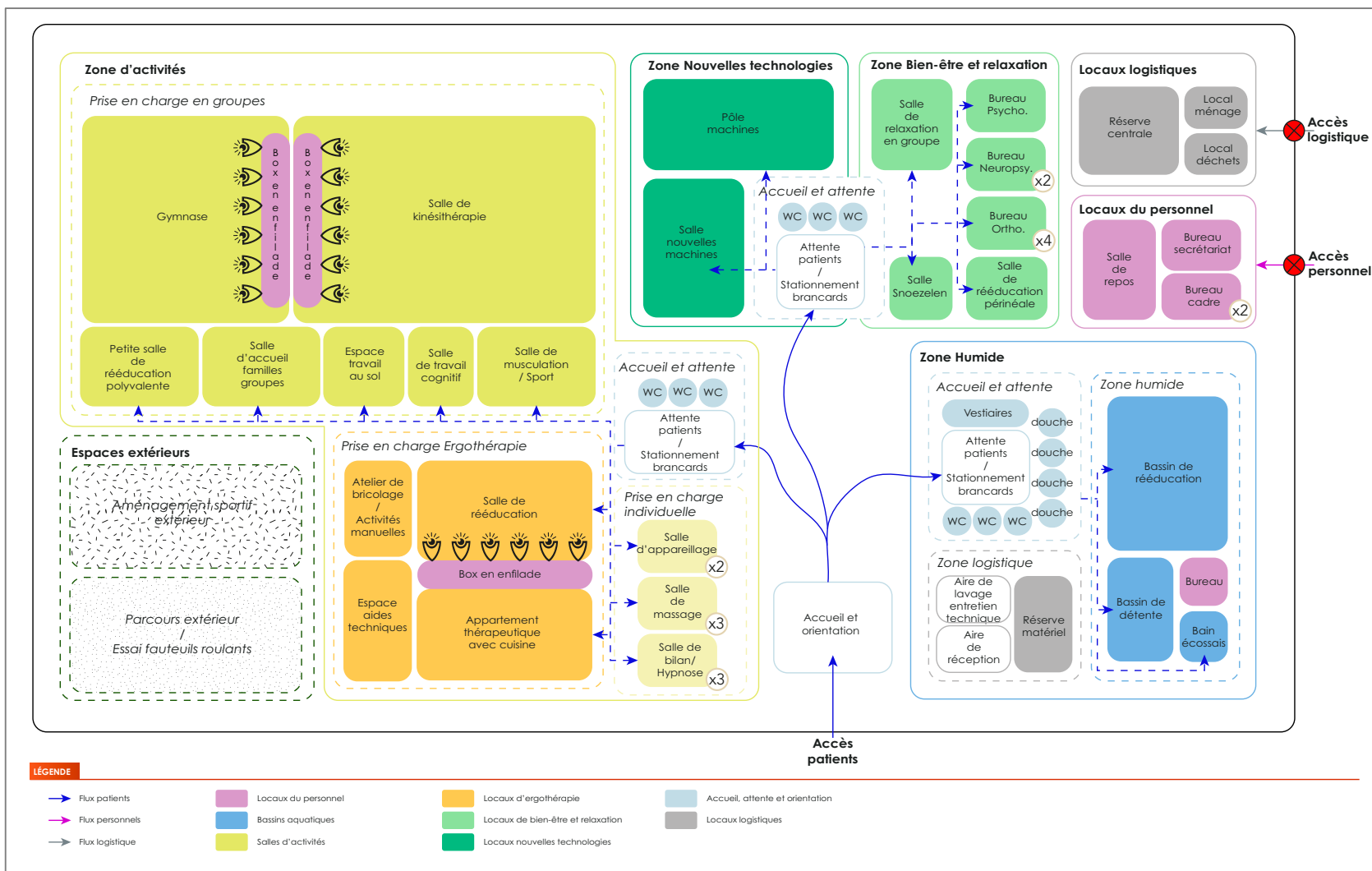
 Enjeux forestiers modérés: grand capricorne cerf volant, lucarne

1

Contexte

Schéma de fonctionnement général des précédents scénarios

Rappel

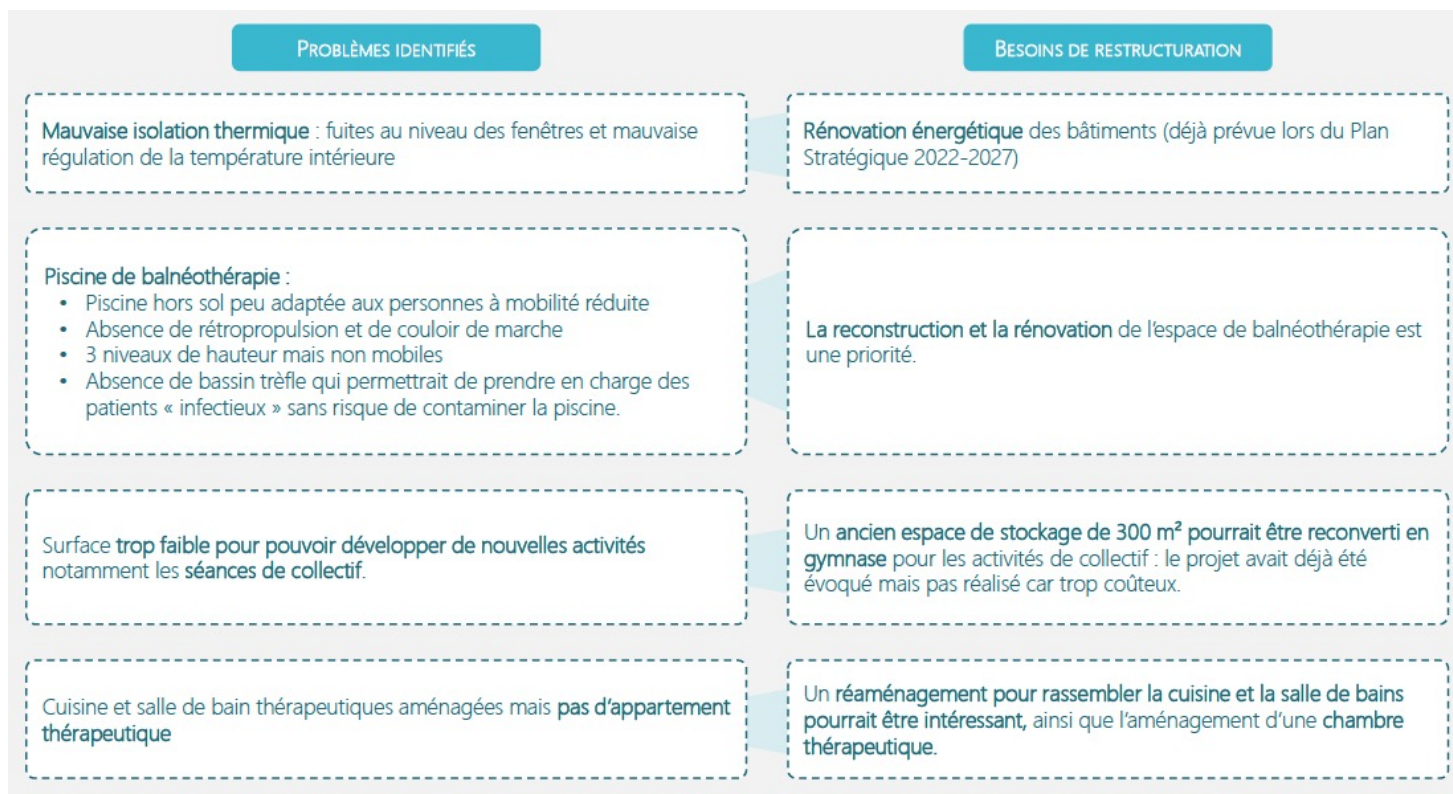


- Le schéma de fonctionnement devra être repris en fonction du tableau des surfaces validé et de la faisabilité retenue

1

Contexte

Objectifs de la nouvelle faisabilité



Diagnostic pré-actualisation du PMS, Government Healthcare

Objectifs du nouveau scénario

- Agrandissement de l'espace des ergothérapeutes avec possible échange avec un autre espace ;
- Création d'un pédiluve en balnéo en sortie des douches ;
- Réfection du liner de la balnéo ;
- Création d'un gymnase dans la pharmacie ;
- Création d'un espace de psychomotricienne à proximité du gymnase ;

2. Scénario 1

- > *Tableau des surfaces*
- > *Faisabilité en plan*

2

Scénario 1

Tableau des surfaces (1/2)

Fonctions et locaux	Effectifs			Surfaces Utiles programmées					SDO		Commentaires
	Nb	ST	Total	Nb	S. Unit.	Surf.	ST	Total	ST	Total	
TOTAL (hors esp. ext.)						1 528	1 528	1 528	1 971	1 971	
Plateau de rééducation MPR								1 528		1 971	
<i>Zone d'Activités</i>						1 162			1 511		
Accueil et attente											
Salle d'attente patients/stationnement brancards	1	25				25					
Sanitaires patients	2	4				8					
Prise en soins Ergothérapie											
Salle de rééducation	1	50				50					
Bureau attenant à la salle de rééduc	1	15				15					Jusqu'à 3 postes fixes possibles / Vitrés sur allège
Box d'entretien individuel	2	12				24					Passation de bilans, vitrés donnant sur salle rééduc
Appartement thérapeutique	1	40				40					
Atelier de bricolage/activités manuelles	1	20				20					
Espace aides techniques	1	20				20					
Prise en soins Kinésithérapie											
Salle de kinésithérapie 1 (existant)	1	236				236					
Vestiaire + sanitaires	1	pm									
Salle prise en soins individuelles	1	pm									Ancien bureau : installation table de soins possible pour PES indiv
Salle de kinésithérapie 2 (existant)	1	230				230					
Vestiaire + sanitaires	1	pm									
Salle prise en soins individuelles	1	pm									Ancien bureau : installation table de soins possible pour PES indiv
Salle de kinésithérapie 3 (existant)	1	215				215					
Vestiaire + sanitaires	1	pm									
Salle prise en soins individuelles	1	pm									Ancien bureau : installation table de soins possible pour PES indiv
Espace machine	1	35				35					
Bureau des professionnels traversant	1	40				40					Jusqu'à 8 postes de travail fixe possible / Vitrés sur allège
Prise en soins individuelle											
Salle de massage/ bilan	1	15				15					
Salle d'appareillage	1	15				15					
Prise en soins en groupe											
Salle de sports adaptés	1	80				80					Dans pharmacie actuel
Bureau attenant + stockage	1	18				18					Intégrer des rangements dans la salle
Vestiaire F/H	1	16				16					Jusqu'à 3 postes fixes possibles
Casiers+patères	1	pm									4 cabines, dont 1 PMR de 4 m2
Douche + sanitaire PMR	1	15				15					Ouvert dans circulation
Salle de musculation + réserve	1	30				30					1 douche PMR, 1 sanitaire PMR + 1 WC classique et 2 douches classiques
Salle de psychomotricienne	1	15				15					

2

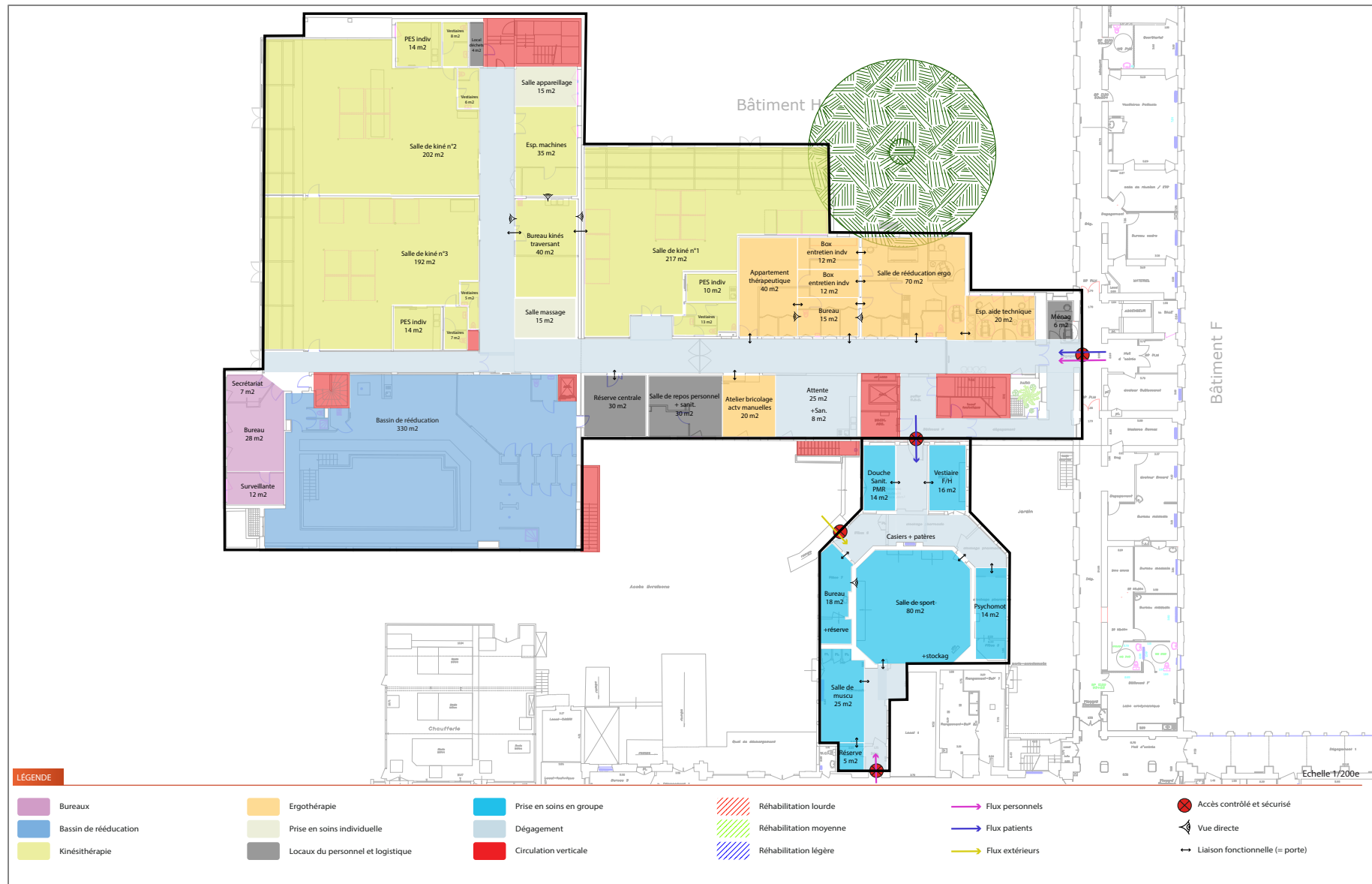
Scénario 1

Tableau des surfaces (2/2)

Fonctions et locaux	Effectifs			Surfaces Utiles programmées					SDO		Commentaires
	Nb	ST	Total	Nb	S. Unit.	Surf.	ST	Total	ST	Total	
TOTAL (hors esp. ext.)						1 528	1 528	1 528	1 971	1 971	
Plateau de rééducation MPR								1 528		1 971	
<i>Zone Humide</i>						244			317		
Accueil et attente											
Salle d'attente patients/stationnement brancards	1	50				50					
Sanitaires patients	1	4				4					
Sanitaire + douche personnel	1	10				10					
Préparation patients											
Douches	2	4				8					
Vestiaires cabines	3	4				12					
Pédiluve	1	10				10					Ajout
Zone humide											
Zone transfert élévateur	1	10				10					
Bassin (existant)	1	80				80					Changement liner
Bain écossais	1	10				10					
Zone poste de travail	1	15				15					
Zone logistique											
Aire de réception	1	10				10					
Aire de lavage/entretien/aide technique	1	10				10					
Réserve matériel	1	15				15					
<i>Locaux transversaux</i>						122			143		
Locaux du personnel											
Bureau secrétariat (existant)	1	7				7					
Bureau cadre (existant)	1	28				28					
Bureau surveillante (existant)	1	12				12					
Salle de repos	1	30				30					
Salle de réunion											
Vestiaires											
Sanitaire personnel	1	3				3					
Locaux logistiques											
Local ménage	1	6				6					
Local déchets	1	6				6					
Réserve centrale	1	30				30					

Scénario 1

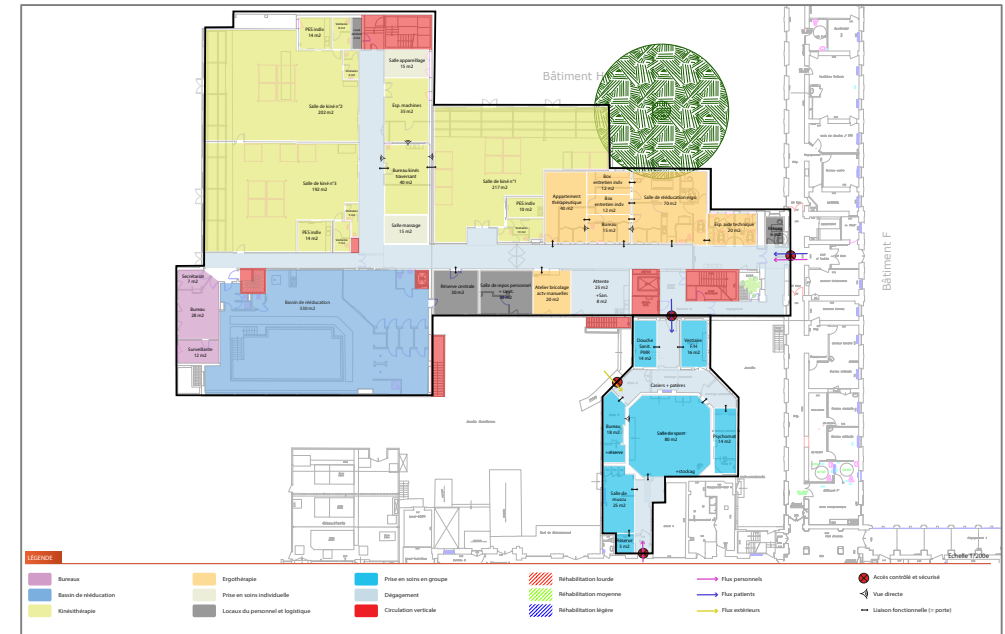
Scénario de faisabilité



Scénario 1

Faisabilité (1/3)

- Les espaces existants ont été optimisés :
 - > en réaménageant la pharmacie en salle d'activité physique adaptée,
 - > et en restructurant entièrement la zone dédiée à la prise en soins en ergothérapie.
- Les patients accèdent au service par une entrée unique depuis le bâtiment F.
- Ils sont ensuite soit pris en soins, directement par les praticiens, soit orientés vers la salle d'attente dédiée. Pour les patients se rendant à la salle de sport adaptée, un accès direct depuis le service de MRP est prévu, afin d'éviter l'utilisation de circuits alternatifs susceptibles de générer de la confusion.



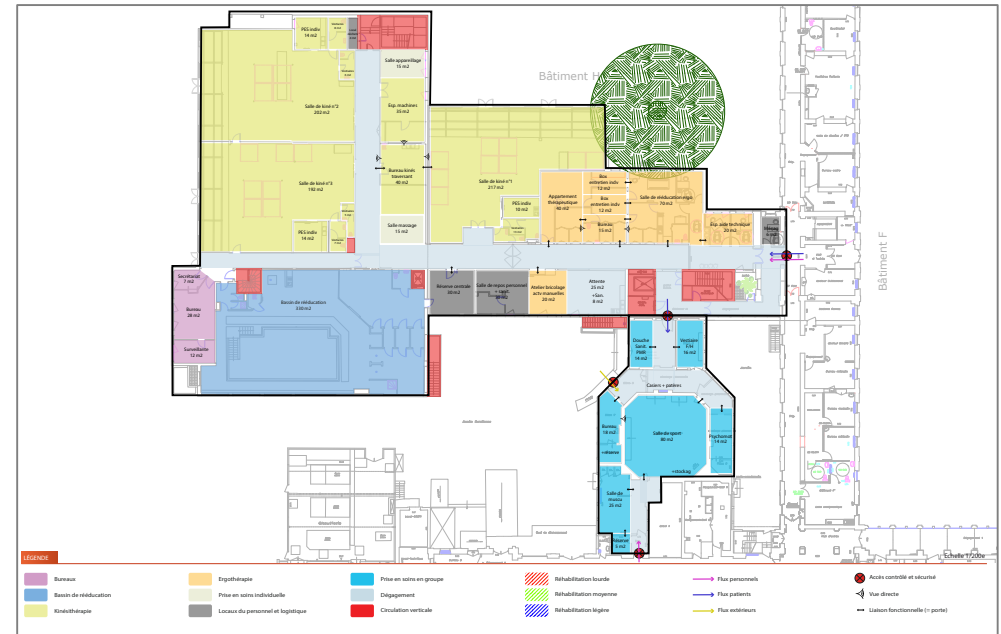
- Les espaces d'ergothérapie sont réorganisés pour offrir plus d'espaces.
- Un appartement thérapeutique est aménagé (appartement témoin prévu dans le dispositif).
- Un bureau destiné aux professionnels est accessible depuis la circulation principale du service et bénéficie d'une liaison directe avec la salle de rééducation ainsi qu'avec l'appartement thérapeutique. Ce bureau est vitré sur allège, ce qui permet de conserver une visibilité sur les espaces attenants. Il constitue un espace de travail dédié aux professionnels, conçu pour permettre la réalisation des transmissions, et il est équipé d'environ trois postes de travail fixes.
- En complément, des box d'entretien individuel sont directement accessibles depuis la salle de rééducation. Ces espaces permettent de mener des échanges confidentiels avec les patients, notamment pour la passation de bilans. Ils peuvent être partiellement vitrés afin de bénéficier d'un apport de lumière naturelle en second jour.
- Enfin, un atelier de bricolage est implanté légèrement à l'écart des autres espaces, de manière à limiter les nuisances sonores liées à ce type d'activité.

2

Scénario 1

Faisabilité (2/3)

- Concernant les espaces de kinésithérapie, la configuration actuelle est globalement conservée.
- Toutefois, dans un souci d'optimisation et afin de favoriser la création d'un maximum d'espaces de soins individualisés, les bureaux attenants à chaque salle de kiné changent de fonction : ils deviennent des salles de prise en charge individuelle, pouvant être équipées d'un bureau et/ou d'une table d'examen pour des massages ou autres soins spécifiques.
- Les bureaux sont désormais regroupés et mutualisés dans un seul espace centralisé, idéalement positionné entre les trois salles de kiné.
- Sur le même principe que le bureau des ergothérapeutes, ce bureau mutualisé est vitré sur allège, afin de maintenir une visibilité sur les patients et de bénéficier d'un apport de lumière naturelle en second jour.
- Par ailleurs, l'actuel espace gymnase est réaffecté en zone dédiée aux équipements de rééducation (machines).
- En complément, une salle de massage et une salle d'appareillage pourront être créées pour enrichir l'offre de soins.



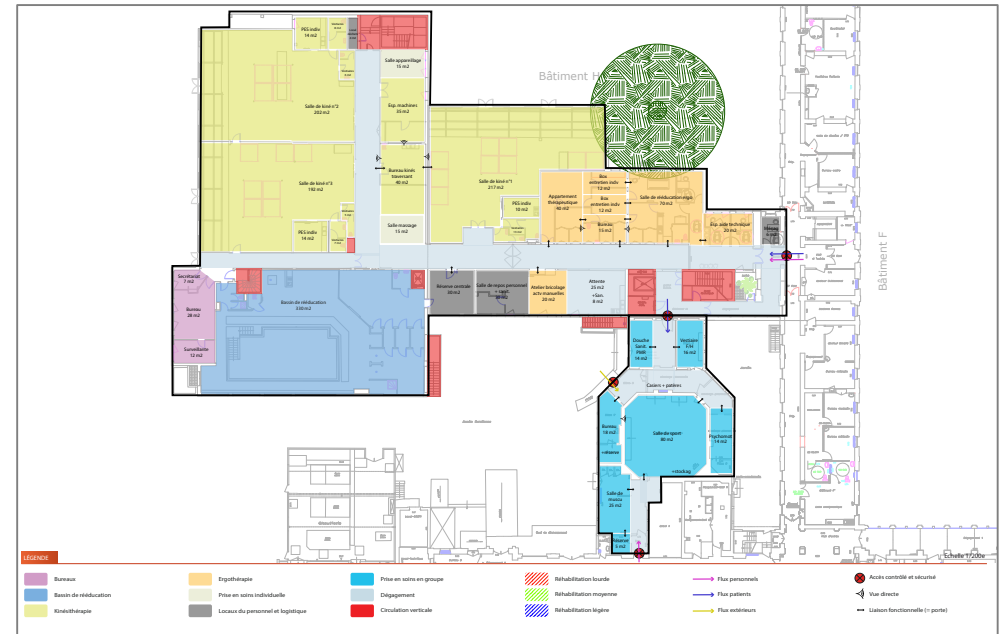
- Une salle de repos commune, avec des sanitaires est aménagée pour le personnel.
- Les bureaux sont conservés, ainsi que l'ensemble des circulations et du patio.
- L'espace de balnéo est réhabilité légèrement dans ce scénario.
- Le liner du bassin est tout de même repris lourdement, et un pédiluve est créé.

2

Scénario 1

Faisabilité (3/3)

- Un espace de soins collectifs dédié à l'activité physique adaptée est aménagé au sein de l'actuel bâtiment de la pharmacie.
- Compte tenu de l'état général de ce bâtiment, une restructuration lourde est envisagée. Toutefois, afin de limiter les coûts, la conservation des murs porteurs est privilégiée, ce qui conditionne une organisation fonctionnelle particulière et une géométrie atypique des espaces.
- Ainsi, la salle de sport adaptée présente une forme hexagonale.
- Les vestiaires sont implantés à l'entrée de l'espace, à la jonction entre la zone de soins collectifs et le service de MPR.
- À proximité immédiate de la salle de sport, un bureau est prévu, accompagné d'une réserve permettant le stockage sécurisé du matériel.
- Un espace de rangement complémentaire sera également intégré directement dans la salle de sport.
- Une salle de musculation est accessible soit depuis la salle de sport, soit directement depuis le bâtiment F.
- En parallèle, une salle dédiée à la psychomotricité est prévue. Sa configuration allongée, liée à la morphologie du bâtiment existant, n'est pas idéale d'un point de vue fonctionnel, mais son implantation permet d'éviter une exposition directe sur la zone des conteneurs à déchets, dont le déplacement est par ailleurs recommandé.
- Enfin, si la volonté d'ouvrir la salle de sport au public extérieur est maintenue, l'accès le plus pertinent se situe côté cour logistique, en lien direct avec un parking de proximité. Cet accès autonome depuis l'extérieur permettrait de limiter les flux de personnes extérieures au sein du bâtiment F et du service de MPR.



3. Scénario 2

- > *Tableau des surfaces*
- > *Faisabilité en plan*

3

Scénario 2

Tableau des surfaces (1/2)

- La surface de la prise en soins adaptée collective est légèrement supérieure au scénario 1.

Fonctions et locaux	Effectifs			Surfaces Utiles programmées					SDO		Commentaires
	Nb	ST	Total	Nb	S. Unif.	Surf.	ST	Total	ST	Total	
TOTAL (hors esp. ext.)						1 583	1 583	1 583	2 042	2 042	
Plateau de rééducation MPR								1 583		2 042	
Zone d'Activités						1 217			1 582		
Accueil et attente											
Salle d'attente patients/stationnement brancards	1	25				25					
Sanitaires patients	2	4				8					
Prise en soins Ergothérapie											
Salle de rééducation	1	50				50					
Bureau attachant à la salle de rééduc	1	15				15					Jusqu'à 3 postes fixes possibles / Vitrés sur allège
Box d'entretien individuel	2	12				24					Passation de bilans, vitrés donnant sur salle rééduc
Appartement thérapeutique	1	40				40					
Atelier de bricolage/activités manuelles	1	20				20					
Espace aides techniques	1	20				20					
Prise en soins Kinésithérapie											
Salle de kinésithérapie 1 (existant)	1	236				236					
Vestiaire + sanitaires	1	pm									
Salle prise en soins individuelles	1	pm									Ancien bureau : installation table de soins possible pour PES indiv
Salle de kinésithérapie 2 (existant)	1	230				230					
Vestiaire + sanitaires	1	pm									
Salle prise en soins individuelles	1	pm									Ancien bureau : installation table de soins possible pour PES indiv
Salle de kinésithérapie 3 (existant)	1	215				215					
Vestiaire + sanitaires	1	pm									
Salle prise en soins individuelles	1	pm									Ancien bureau : installation table de soins possible pour PES indiv
Espace machine	1	35				35					
Bureau des professionnels traversant	1	40				40					Jusqu'à 8 postes de travail fixe possible / Vitrés sur allège
Prise en soins individuelle											
Salle de massage/ bilan	1	15				15					
Salle d'appareillage	1	15				15					
Prise en soins en groupe											
Salle de sports adaptés	1	90				90					Dans pharmacie actuel
Bureau attachant + stockage	1	18				18					Intégrer des rangements dans la salle
Vestiaire F/H	1	16				16					Jusqu'à 3 postes fixes possibles
Casiers+patères	1	15				15					4 cabines, dont 1 PMR de 4 m2
Douche + sanitaire PMR	1	15				15					Ouvert dans circulation
Salle de musculation	1	30				30					1 douche PMR, 1 sanitaire PMR + 1 WC classique et 2 douches classiques
Réserve	1	25				25					
Salle de psychomotricienne	1	20				20					

3

Scénario 2

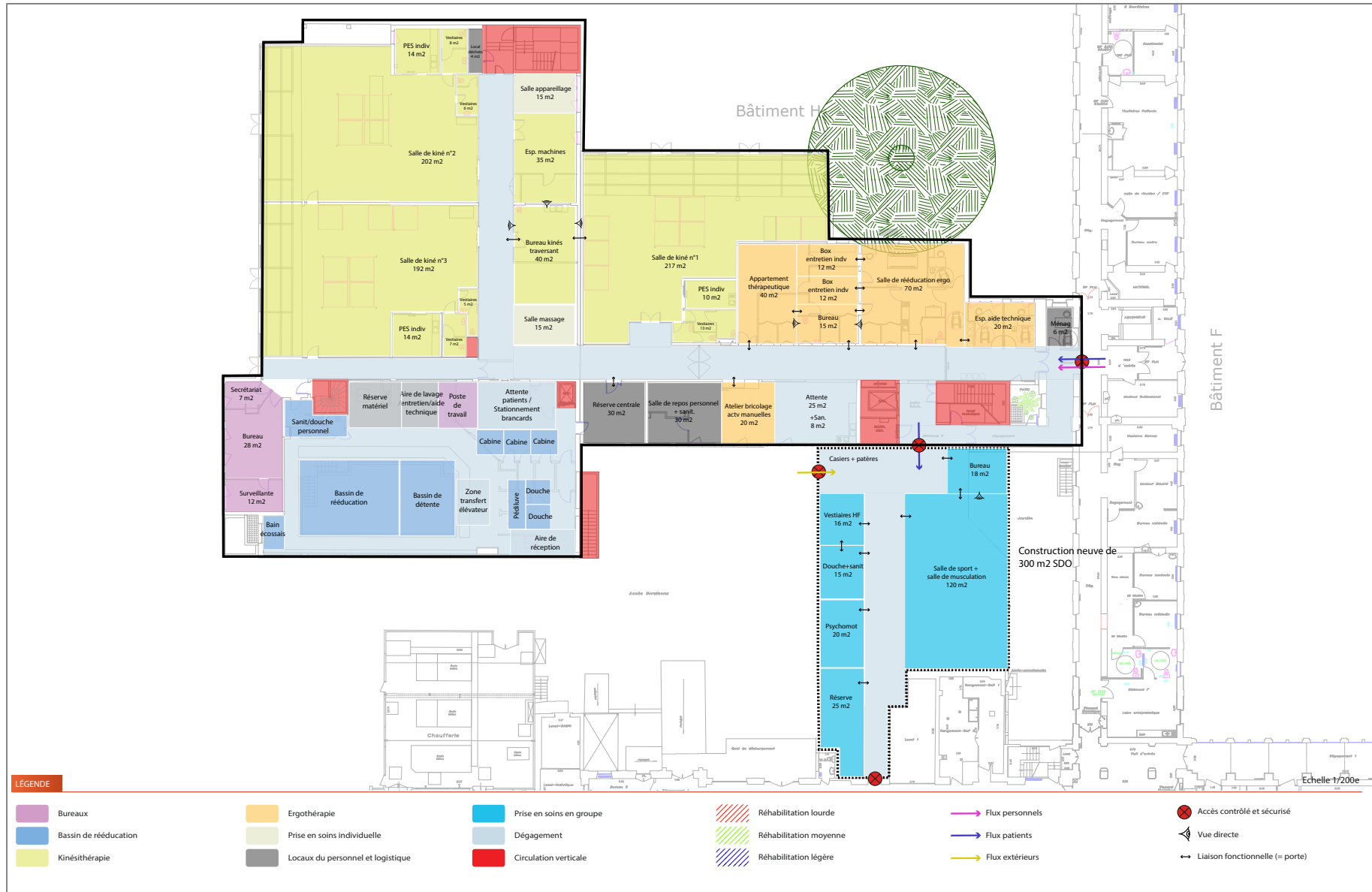
Tableau des surfaces (2/2)

Fonctions et locaux	Effectifs			Surfaces Utiles programmées					SDO		Commentaires
									29%		
	Nb	ST	Total	Nb	S. Unit.	Surf.	ST	Total	ST	Total	
TOTAL (hors esp. ext.)				1 583	1 583	1 583			2 042	2 042	
Plateau de rééducation MPR							1 583			2 042	
Zone Humide						244			317		
Accueil et attente											
Salle d'attente patients/stationnement brancards	1	50	50								
Sanitaires patients	1	4	4								
Sanitaire + douche personnel	1	10	10								
Préparation patients											
Douches	2	4	8								
Vestiaires cabines	3	4	12								
Pédiluve	1	10	10								Ajout
Zone humide											
Zone transfert élévateur	1	10	10								
Bassin détente	1	50	50								Création nouveau bassin
Bassin rééducation	1	30	30								Création nouveau bassin
Bain écossais	1	10	10								
Zone poste de travail	1	15	15								
Zone logistique											
Aire de réception	1	10	10								
Aire de lavage/entretien/aide technique	1	10	10								
Réserve matériel	1	15	15								
Locaux transversaux						122			143		
Locaux du personnel											
Bureau secrétariat (existant)	1	7	7								
Bureau cadre (existant)	1	28	28								
Bureau surveillante (existant)	1	12	12								
Salle de repos	1	30	30								
Salle de réunion		pm									
Vestiaires		pm									
Sanitaire personnel	1	3	3								
Locaux logistiques											
Local ménage	1	6	6								
Local déchets	1	6	6								
Réserve centrale	1	30	30								

3

Scénario 2

Plan de faisabilité



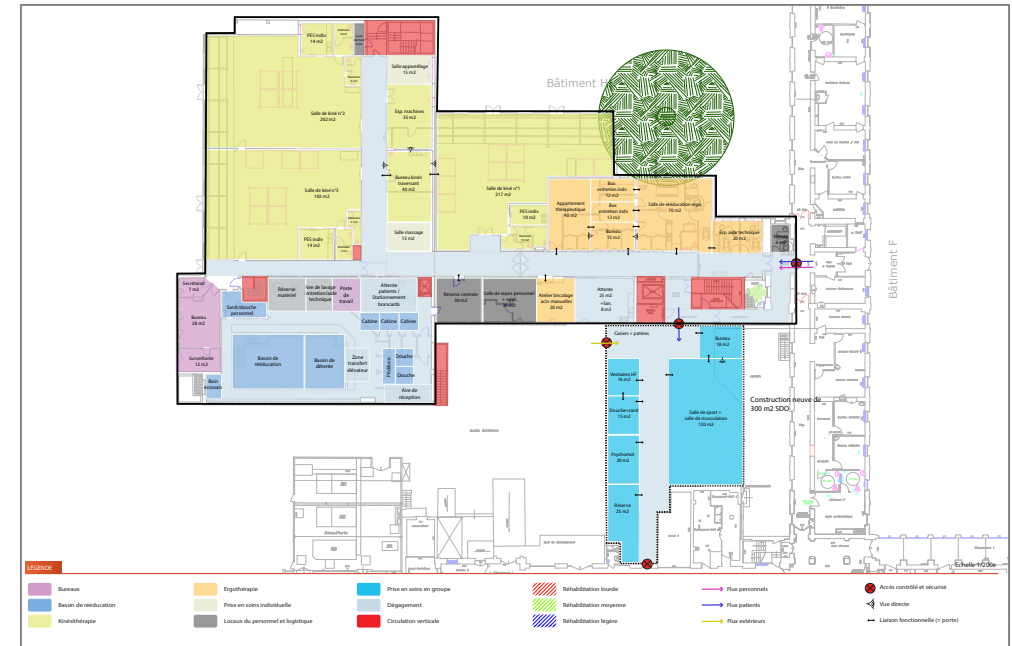
3

Scénario 2

Faisabilité (1/3)

- Les espaces existants ont été optimisés :
 - > en réaménageant la pharmacie en salle d'activité physique adaptée,
 - > et en restructurant entièrement la zone dédiée à la prise en soins en ergothérapie.
 - Les patients accèdent au service par une entrée unique depuis le bâtiment F.
 - Ils sont ensuite soit pris en soins, directement par les praticiens, soit orientés vers la salle d'attente dédiée. Pour les patients se rendant à la salle de sport adaptée, un accès direct depuis le service de MRP est prévu, afin d'éviter l'utilisation de circuits alternatifs susceptibles de générer de la confusion.
- Plan architectural du service de rééducation. Le plan est divisé en plusieurs zones colorées : orange pour l'ergothérapie, bleu pour la prise en soins individuelle, rouge pour la prise en soins en groupe, et vert pour la salle de sport adaptée. Des flèches indiquent les flux de circulation, notamment l'accès unique depuis le bâtiment F. Une légende en bas explique les symboles utilisés.

Légende			
Bureau	Ergothérapie	Prise en soins en groupe	Réhabilitation locale
Salle de rééducation	Prise en soins individuelle	Engagement	Réhabilitation moyenne
Ergothérapie	Locaux du personnel et technique	Circulation verticale	Réhabilitation légère
			Plus personnels
			Plus patients
			Plus visiteurs
			Accès contrôlé et sécurisé
			Sans direction
			Locaux fonctionnels (10 points)
- Les espaces d'ergothérapie sont réorganisés pour offrir plus d'espaces.
 - Un appartement thérapeutique est aménagé (appartement témoin prévu dans le dispositif).
 - Un bureau destiné aux professionnels est accessible depuis la circulation principale du service et bénéficie d'une liaison directe avec la salle de rééducation ainsi qu'avec l'appartement thérapeutique. Ce bureau est vitré sur allège, ce qui permet de conserver une visibilité sur les espaces attenants. Il constitue un espace de travail dédié aux professionnels, conçu pour permettre la réalisation des transmissions, et il est équipé d'environ trois postes de travail fixes.
 - En complément, des box d'entretien individuel sont directement accessibles depuis la salle de rééducation. Ces espaces permettent de mener des échanges confidentiels avec les patients, notamment pour la passation de bilans. Ils peuvent être partiellement vitrés afin de bénéficier d'un apport de lumière naturelle en second jour.
 - Enfin, un atelier de bricolage est implanté légèrement à l'écart des autres espaces, de manière à limiter les nuisances sonores liées à ce type d'activité.

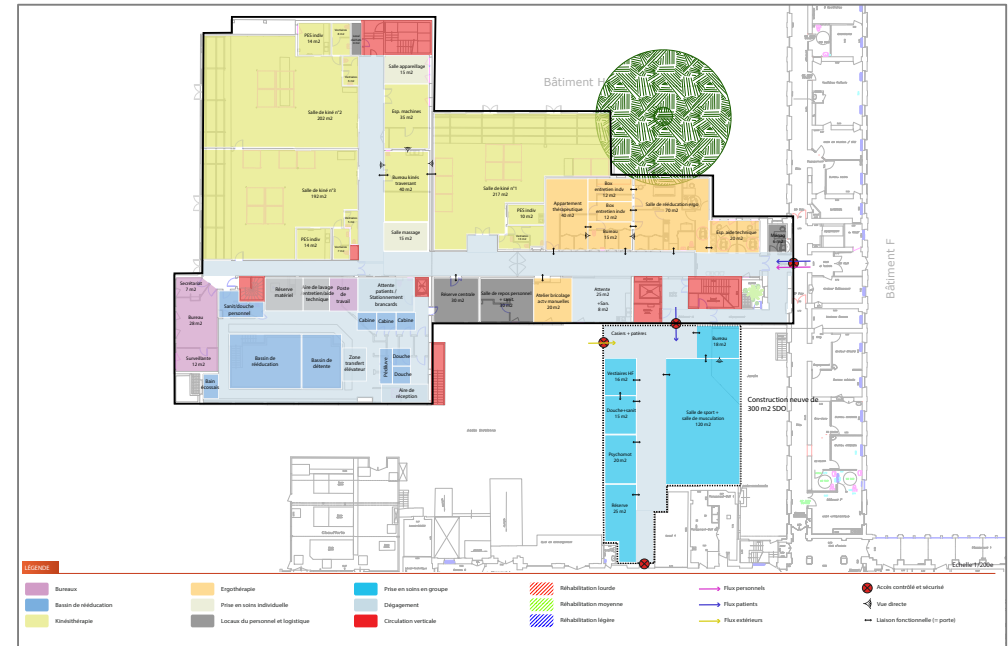


3

Scénario 2

Faisabilité (2/3)

- Concernant les espaces de kinésithérapie, la configuration actuelle est globalement conservée.
- Toutefois, dans un souci d'optimisation et afin de favoriser la création d'un maximum d'espaces de soins individualisés, les bureaux attenants à chaque salle de kiné changent de fonction : ils deviennent des salles de prise en charge individuelle, pouvant être équipées d'un bureau et/ou d'une table d'examen pour des massages ou autres soins spécifiques.
- Les bureaux sont désormais regroupés et mutualisés dans un seul espace centralisé, idéalement positionné entre les trois salles de kiné.
- Sur le même principe que le bureau des ergothérapeutes, ce bureau mutualisé est vitré sur allège, afin de maintenir une visibilité sur les patients et de bénéficier d'un apport de lumière naturelle en second jour.
- Par ailleurs, l'actuel espace gymnase est réaffecté en zone dédiée aux équipements de rééducation (machines).
- En complément, une salle de massage et une salle d'appareillage pourront être créées pour enrichir l'offre de soins.

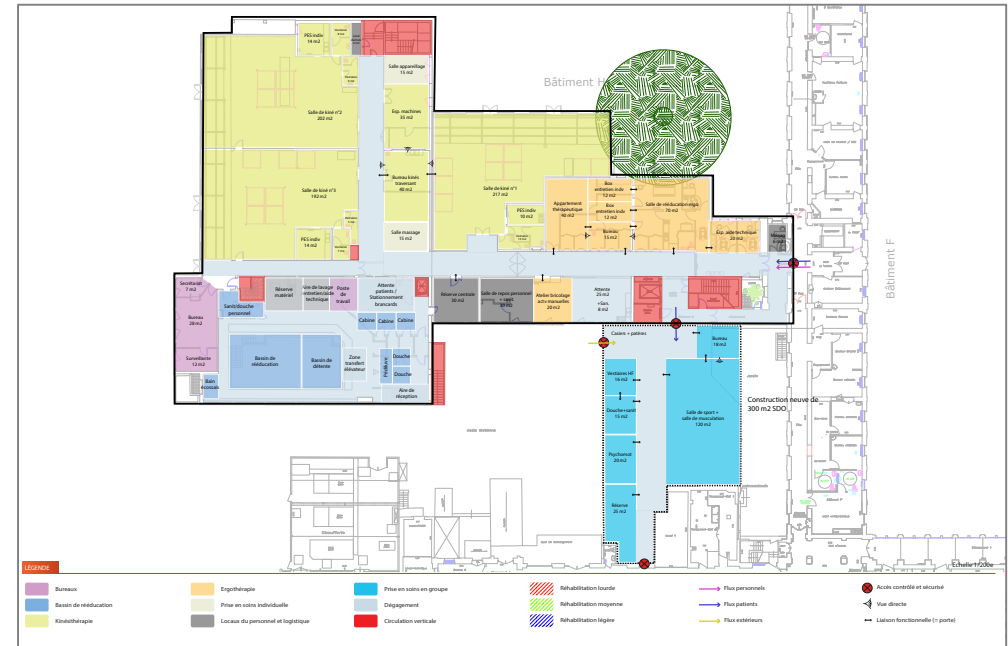


- Une salle de repos commune, avec des sanitaires est aménagée pour le personnel.
- Les bureaux sont conservés, ainsi que l'ensemble des circulations et du patio.
- L'espace de balnéo est réhabilité légèrement dans ce scénario.
- Le liner du bassin est tout de même repris lourdement, et un pédiluve est créé.

Scénario 2

Faisabilité (3/3)

- Un espace de soins collectifs dédié à l'activité physique adaptée sera aménagé dans un bâtiment neuf, en lieu et place de l'ancienne pharmacie, désormais déconstruite.
- Ce nouveau bâti, conçu spécifiquement pour répondre aux besoins fonctionnels, permet une organisation des espaces plus rationnelle et mieux adaptée aux usages.
- Les vestiaires seront implantés à l'entrée de la zone, à la jonction entre l'espace de soins collectifs et le service de Médecine Physique et de Réadaptation (MPR), afin de faciliter les flux.
- À proximité immédiate de la salle de sport, un bureau est prévu.
- Un second espace de rangement est créé.
- La salle de musculation sera accessible à la fois depuis la salle de sport.
- Une salle dédiée à la psychomotricité est également prévue. Son implantation est à proximité de la zone de stockage des déchets, dont le déplacement est recommandé.
- Enfin, si l'ouverture de la salle de sport au public extérieur est maintenue, l'accès le plus approprié reste celui situé côté cour logistique, en lien direct avec un parking de proximité. Ce dispositif permettrait de garantir un accès autonome depuis l'extérieur, sans perturber les circulations internes du bâtiment F ou du service de MPR.

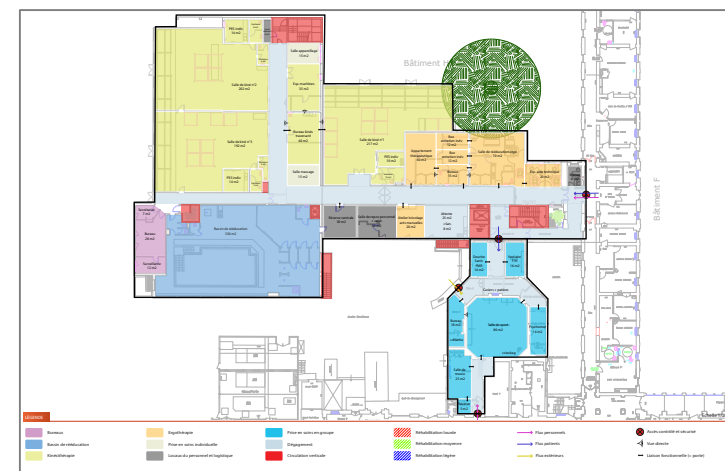


4. Synthèse

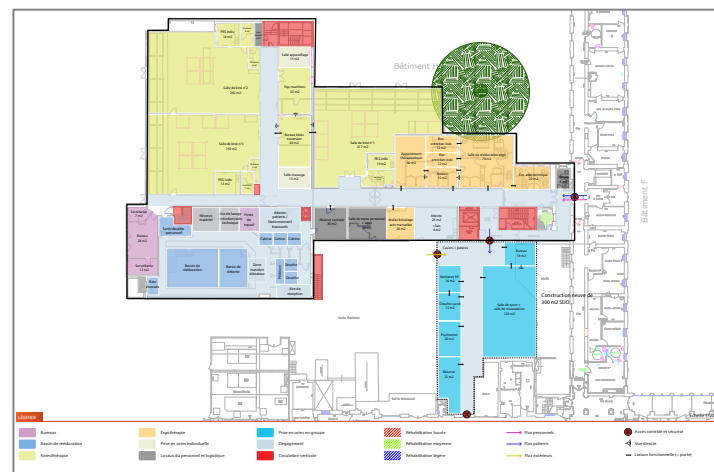
4 Résumé

Récap

	Scénario 1	Scénario 2
Espace ergothérapie	Restructuration moyenne, réorganisation des espaces, agrandissements	Restructuration moyenne, réorganisation des espaces, agrandissements
Espace kinésithérapie	Restructuration légère et moyenne avec réorganisation des fonctions	Restructuration légère et moyenne avec réorganisation des fonctions
Espace collectif / sport adapté	Restructuration lourde au sein de la pharmacie actuelle	Déconstruction et reconstruction du bâtiment « pharmacie » actuel
Balnéothérapie	Restructuration légère avec intervention plus lourde sur le bassin existant conservé et création d'un pédiluve	Restructuration lourde avec une réorganisation des espaces, et création de 2 nouveaux bassins avec des fonctions distinctes
Travaux indispensables	Travaux de clos-couvert sur le service MPR et pharmacie : intervention sur toitures terrasses, suppression des verrières, isolation par l'extérieur et intervention sur les façades rideaux	Travaux de clos-couvert sur le service MPR : intervention sur toitures terrasses, suppression des verrières, isolation par l'extérieur et intervention sur les façades rideaux



Scénario 1



Scénario 2